

СОГЛАСОВАНО

Председатель комитета по делам  
молодежи мэрии города  
Новосибирска

И. С. Соловьёва

УТВЕРЖДАЮ

Директор МБУ МЦ  
им. А. П. Чехова



О. А. Филонова



МОЛОДЕЖНЫЙ ЦЕНТР  
ИМ. А. П. ЧЕХОВА

**Программа деятельности  
муниципального бюджетного учреждения  
города Новосибирска  
«Молодежный центр им. А. П. Чехова»  
на 2021 - 2023 годы**

## Введение

Программа деятельности муниципального бюджетного учреждения «Молодёжный центр им. А. П. Чехова» Ленинского района города Новосибирска (МБУ МЦ им. А. П. Чехова) (далее – Программа) представляет собой документ, отражающий результаты разработки среднесрочной перспективы создания условий для реализации государственной стратегии молодежной политики на территории отдельных жилых локаций Ленинского района города Новосибирска на 2021 – 2023 годы. Данная Программа является логическим продолжением предыдущего аналогичного документа, с преемственными позициями в Программе также заложены механизмы перехода учреждения на новый качественный уровень деятельности. Разработка Программы сопровождалась выявлением и анализом основных проблем, а также расстановкой приоритетов в развитии молодежной политики района. Основные направления деятельности, сформулированные в Программе, носят среднесрочный характер, могут ежегодно корректироваться и дополняться в зависимости от складывающейся ситуации, изменения внутренних и внешних условий, появления дополнительных возможностей и т.п. Необходимо отметить, что на протяжении последних лет фиксируется положительная динамика роста социальной активности молодых людей, увеличение количества творческих, волонтерских, патриотических объединений, организаций и сообществ на территории муниципалитета. За последние годы в учреждении шло активное развитие новых форматов работы с молодежной аудиторией в соответствии с приоритетами, обозначенными в стратегических документах государственной молодежной политики, а также закрепленных в муниципальной программе «Развитие сферы молодежной политики в городе Новосибирске» на 2018-2021 годы, принятой постановлением мэрии города Новосибирска от 13.11.2017 № 5116.

Работа с детьми, подростками и молодежью по месту жительства имеет большие преимущества и несет в себе серьезный социальный заряд. Микрорайоны осуществляют ряд важных социальных действий для своих жителей, таких как поддержка дружеских взаимоотношений, способность жить в обществе, межличностное взаимодействие и социализация, взаимная помощь и неформальная поддержка. Задача центра по месту жительства создать благоприятные условия для повседневного пребывания в нем подростков и молодежи, с целью развития их творческого потенциала, а также удовлетворения потребностей. Данная деятельность в молодежном центре реализуется через различные направления работы: клубные формирования, проектную деятельность, мероприятия и т.п.

Одним из наиболее эффективных инструментов реализации молодежной политики по месту жительства может стать многофункциональный молодежный центр, который выступает сегодня как отдельный социальный институт. В данном случае – молодёжный центр им. А. П. Чехова, который состоит из структурных подразделений, в полной мере выполняет функцию такого социального института по месту жительства. При этом под многофункциональностью подразумевается не только организация занятости и содержательного досуга, но и, прежде всего, вовлечение молодого поколения в социально значимую деятельность через реализацию проектов и программ по приоритетным направлениям молодежной политики.

## Паспорт Программы деятельности МБУ «Молодежный центр им. А. П. Чехова»

Назначение Программы	Определение направлений, содержания и структуры деятельности учреждения как единой эффективной системы по реализации обозначенных целей и задач.
Проблематика	Необходимость повышения качества предоставляемых услуг посредством внедрения новых актуальных разноплановых форм работы с молодежью по месту жительства; создание позитивной безопасной воспитывающей среды, доступной для различных категорий потребителей; развитие инфраструктуры и материально-технической базы, способствующей решению определенных задач.
Сроки реализации Программы	Программа реализуется в период 2021-2023 гг.
Название	Программа деятельности муниципального бюджетного учреждения города Новосибирска «Молодежный центр им. А. П. Чехова» на 2021 - 2023 годы
Нормативно-правовое обоснование Программы	<ul style="list-style-type: none"> <li>- Конституция Российской Федерации;</li> <li>- Федеральный закон от 30 декабря 2020 г. № 489-ФЗ «О молодежной политике в Российской Федерации»;</li> <li>- Основы государственной молодежной политики Российской федерации на период до 2025 г.;</li> <li>- Федеральный закон от 24.06.1999 №120-ФЗ «Об основах системы профилактики безнадзорности и правонарушений несовершеннолетних»;</li> <li>- Федеральный закон от 28.06.95 N 98-ФЗ «О государственной поддержке молодежных и детских общественных объединений»;</li> <li>- Закон Новосибирской области от 12.07.2004 № 207-ОЗ «О молодежной политике в Новосибирской области»;</li> <li>- Концепция развития муниципальной молодёжной политики города Новосибирска;</li> <li>- Муниципальная программа «Развитие сферы молодежной политики в городе Новосибирске» на 2018 - 2021 годы.</li> </ul>
Авторы	М. В. Богданова, заместитель директора по основной работе, методисты МБУ МЦ им. А. П. Чехова
Цель	Создание условий для духовного, культурного, интеллектуального, социального, физического развития и самореализации молодежи
Задачи	<ul style="list-style-type: none"> <li>- вовлечение в системную деятельность учреждения подростков и молодежи от 14-35 лет, которая будет составлять не менее 50% от общего количества занимающихся в КФ;</li> <li>- вовлечение подростков и молодежи с ОВЗ в деятельность Центра (КФ, проекты, мероприятия и т.п.);</li> <li>- повышение качества предоставляемых услуг, в т. ч. через поиск и внедрение наиболее востребованных направлений и форм работы с различными категориями молодежи;</li> <li>- повышение профессиональной компетентности специалистов учреждения;</li> <li>- развитие информационного сопровождения деятельности Центра;</li> <li>- дальнейшее совершенствование материально технического, финансового обеспечения деятельности Центра.</li> </ul>

Финансовое обеспечение программы	<ul style="list-style-type: none"> <li>- бюджетное финансирование на период 2021- 2023 гг.;</li> <li>- приносящая доход деятельность через организацию платных услуг и сдачу в аренду помещений и оборудования;</li> <li>- спонсорская помощь, благотворительность.</li> </ul>
Ожидаемые результаты	<ul style="list-style-type: none"> <li>- вовлечение количества подростков и молодежи в различные форматы деятельности Центра на системной основе (не менее 690 человек, зафиксированных в алфавитной книге, из них не менее 50% в возрасте от 14-35 лет);</li> <li>- количество вовлеченных подростков и молодежи с ОВЗ в деятельность центра не менее 25 человек ежегодно;</li> <li>- ежегодный прирост количества пользователей имеющихся информационных ресурсов Центра (не менее 10% в год);</li> <li>- участие в грантовых конкурсах не менее 2 проектов ежегодно;</li> <li>- деятельность КФ по различным направлениям на платной основе – не менее 5 клубов.</li> </ul>

## 2. ИНФОРМАЦИОННО-АНАЛИТИЧЕСКАЯ СПРАВКА

### 2.1. Анализ внешней среды

МБУ МЦ им. А. П. Чехова (далее - Центр) и его структурные подразделения находятся в различных частях Ленинского района. Ленинский район — крупнейшая промышленная площадка сибирского мегаполиса, центр спортивной и культурной жизни, перспективная база для развития научного потенциала. По данным отдела социологии и статистических данных мэрии города Новосибирска на 2020 год здесь проживает около 90 тысяч молодых людей в возрасте от 14 до 35 лет. Ленинский район состоит из большого количества жилых массивов, значительно отличающихся друг от друга инфраструктурой и спецификой проживающего населения.

В структуру Центра входят 3 структурных подразделения (далее - СП), базирующихся на 5 площадках. Вблизи центрального структурного подразделения (СП «Чехова») располагаются жилые дома, подлежащие сносу. Население, проживающее в этих домах, в большей мере представлено старшим поколением и зачастую относится к категории «неблагополучных». За последнее время вблизи Центра стали активно возводиться и заселяться многоэтажные дома современной постройки. Это позволило привлечь в учреждение новых клиентов из числа молодых семей, заинтересованных в организации дополнительного развития и воспитания своих детей. Эта тенденция подкрепляется еще одной специфической характеристикой микрорайона – отсутствием учреждений социально досуговой сферы. На территории микрорайона располагаются только образовательные учреждения – ФГБОУ ВО СГУГиТ, СОШ № 40 и детский сад № 360.

Также в структуру СП «Чехова» входит новое молодежное пространство «Резиденция молодежи», которое было открыто в октябре 2019 года. Открытие данного пространства – одна из главных задач, поставленных учреждением в программе на 2017-2020. В 2019 было выделено помещение в оперативное управление по ул. Станиславского, 20. Так как для молодежи необходимо место, где они могут реализовать свои творческие идеи, проводить свой досуг, собираться группами по интересам, было принято решение о создании молодежного пространства в этом помещении.

Данное помещение находится в шаговой доступности от метро пл. Маркса, недалеко от пл. Станиславского, где хорошая транспортная развязка во все микрорайоны Ленинского района, что очень удобно для посетителей. В районе пл. Станиславского работает КДЦ им. Станиславского, ДТ им. В. Дубинина, центры дополнительного образования, центры раннего

развития, каких-либо молодежных пространств здесь нет. На данной территории расположены школы, где обучается наша целевая аудитория.

Данное пространство организовано для старшеклассников и молодежи Ленинского района, которое включает в себя три направления деятельности:

- реализация проектной деятельности центра (на данной площадке организованы встречи основного состава проектов: курсанты трудового отряда, участники вожатского отряда, встречи волонтеров. Также проходят различные мероприятия для молодежи (мастер-классы, турниры по настольным играм, поэтические вечера и т.д.);

- платформа идей (данное направление включает в себя помощь в реализации творческих идей молодежи, у которой еще нет опыта организаций каких-либо мероприятий, но есть идеи и большое желание реализовать их. Посредством совместной творческой работы, специалисты центра помогают реализовать креативные и смелые идеи участников платформы, тем самым они получают необходимые знания, навыки, опыт реализации и продвижения своих проектов. Также на данной площадке собирается группа молодежи с общими интересами для реализации своих мероприятий);

- лофт-зона (это свободное посещение гостей в установленное время. Здесь можно воспользоваться игротеккой, буккросингом, заняться своим увлечением, как одному, так и с друзьями. Каждую последнюю пятницу месяца проводятся кинопросмотры).

Информационное сопровождение данного пространства осуществляется через социальные сети, где размещена актуальная и полезная информация. Проведя анализ работы молодежного пространства увеличилось количество молодежи в проектной деятельности, вместе с этим увеличилось и количество различных мероприятий.

Еще одно структурное подразделение Центра - СП «Импульс» расположено в спальном микрорайоне Юго-Западный. На территории жилмассива располагается несколько учреждений социально культурного направления: ДООЦ «Спутник» (структурное подразделение №3), Школа искусств № 18, НГОО «Центр развития и психологической поддержки семьи «Контакт». Также активную работу по организации свободного времени детей и подростков ведут несколько образовательных учреждений СОШ №50; 129) информационно-экономический лицей №174 и 4 детских сада. Наличие перечисленных учреждений и организаций не позволяет говорить об отсутствии конкурентной среды на микрорайоне, но вместе с тем их деятельность не может в полной мере компенсировать потребность в организации позитивной развивающей среды для молодых жителей Юго-Западного микрорайона. Отсутствие на жилмассиве средне специальных и высших учебных заведений влияет на состав целевой аудитории занимающихся, которая преимущественно представлена школьниками и молодыми семьями. Комфортность проживания на территории определяется и уровнем развития ее среды. Поэтому отдельное внимание необходимо уделить таким знаковым объектам инфраструктуры, как бульвар Победы и пляжный комплекс «Юго-Западный». Наличие данных зон позволяет разнообразить форматы и содержание «уличных» мероприятий, а также в целом благоприятно влияет на формирование общей привлекательности и востребованности деятельности СП «Импульс» у проживающего населения.

СП «Олимпик» расположен на 2 площадках, достаточно удаленных друг от друга и имеющих свою отличительную специфику. Одно из помещений расположено на Юго-Западном микрорайоне, но на противоположной от СП «Импульс» стороне. Этот факт позволяет разделить так называемые «территории влияния» между двумя структурными подразделениями Центра. Но вместе с тем, именно наличие на одном м/р двух структур, работающих с молодежной аудиторией, обязывает специалистов Центра более качественно изучать и анализировать потребности потенциальных клиентов, а в последствии строить свою работу на основе полученных выводов. Также в близкой доступности от СП «Олимпик» располагаются различные объекты досугово развлекательного назначения: детская площадка с современным оборудованием - «центр притяжения» молодых родителей и их детей; небольшой автодром и спортивная зона для прохождения «полосы препятствий» для

подростков; ТРЦ «Континент», в котором широко представлены различные направления досуговой работы с молодежной аудиторией. Наличие близкого соседства данных площадок создает высокую конкуренцию.

Вторая площадка СП «Олимпик» базируется на Хилокском жилмассиве, который имеет автономную локацию. Это место временного проживания жителей из ближнего зарубежья, т. к. по соседству расположен оптовый фруктово-овощной рынок. Происходящие миграционные явления значительно влияют на состояние общей внешней среды данной территории. В качестве специфической характеристики данной территории также можно указать недостаточность социокультурных объектов. Только на базе СОШ №66 и СП «Олимпик» проводятся различные воспитательные и досугово-развлекательные мероприятия с детьми, подростками и молодежью.

Резюмируя вышесказанное можно определить положительные и отрицательные характеристики внешней среды Центра, которые в дальнейшем необходимо учитывать при организации деятельности учреждения.

1. Все помещения структурных подразделений расположены территориально компактно по отношению друг к другу (за исключением площадки СП «Олимпик» по адресу ул. Хилокская, 11/1). При организации массовых мероприятий (как уличного формата, так и в помещении) это позволит повысить в целом качественный уровень всей работы за счет аккумуляции кадровых, материально-технических, информационных и др. ресурсов всех структур, а также привлечь значительно большее количество участников.

2. На территориях всех СП располагаются различные коммерческие и общественные организации, которые в том или ином формате работают с различными категориями населения микрорайонов. С одной стороны, эти организации могут выступать как конкуренты и оттягивать на себя часть потенциальных получателей услуг, но с другой стороны, при проведении мероприятий с молодежью по месту жительства существует возможность привлечения дополнительных ресурсов (финансовых, организационных и др.) на условиях организации социального партнерства.

3. Все помещения Центра (кроме удаленной площадки Хилокского жилмассива) располагаются рядом с удобной транспортной развязкой. Этот факт позволяет привлекать в учреждение не только жителей микрорайона, но и внешних посетителей. Основным условием для увеличения их количества должна стать активизация информационной политики Центра и более эффективная работа по позиционированию учреждения в Ленинском районе и в целом по городу.

## **2.2. АНАЛИЗ ВНУТРЕННЕЙ СРЕДЫ**

В структуре населения каждого микрорайона значительную часть составляют дети, подростки и молодежь, которые половину своего свободного времени проводят вне учебных заведений. Поэтому одной из актуальных задач деятельности любого молодежного центра является вовлечение молодой части населения микрорайона в различные форматы своей работы: разноплановые клубные формирования (КФ); проектная деятельность; организация массовых мероприятий по месту жительства различной направленности. Согласно принятой Концепции муниципальной молодежной политики города Новосибирска Центр строит свою работу в рамках следующих приоритетных направлений: содействие развитию активной жизненной позиции (далее - АЖП); содействие в формировании здорового образа жизни в молодежной среде (ЗОЖ); поддержка молодой семьи (МС); содействие молодежи в трудной жизненной ситуации (ТЖС); гражданское и патриотическое воспитание молодежи (ГПВ); содействие в выборе профессии и ориентировании на рынке труда. Также большая работа ведется Центром по организации информационно-просветительской работы с молодежью.

### **Статистика по основным направлениям деятельности Центра**

Количество клубных формирований и численность занимающихся по направлениям

По состоянию на конец 2020 года в учреждении реализуется деятельность клубных формирований по трем направлениям:

Количественный показатель	Направление		
	Содействие развитию активной жизненной позиции	Формирование здорового образа жизни	Поддержка молодой семьи
кол-во КФ/ кол-во занимающихся	15/400	18/418	2/42 сем. (84 чел.)
			<b>Итого 35/860</b>

В каждом структурном подразделении учреждения преобладает то или иное направление работы клубных формирований.

В СП «Олимпик» больше всего реализуется деятельность по направлению ЗОЖ: атлетическая гимнастика, клубы по ОФП, бокс, мини-футбол и т. д. Этому в полной мере способствует наличие хорошо оборудованных спортивных и тренажерных залов, а также наличие опытных специалистов. В связи с наличием в СП «Чехова» актового зала и спортивного зала реализуются КФ по направлениям: волейбол, ОФП, хореографический коллектив, клуб молодой семьи, театральная студия. Молодежное пространство «Резиденция молодежи» - это помещение для молодежи, где они реализовывают свои творческие идеи, проводят досуг, собираются группами по интересам, реализовывают проектную деятельность. В СП «Импульс» большая часть КФ по направлению АЖП: арт-клуб, клуб русского фольклора, игра на гитаре, хореография.

#### Характеристика занимающихся

*Показатель на конец 2020 года*

Показатели	Количество (чел.)	В процентном соотношении к общему числу занимающихся (%)
с 3 до 7 лет	62	7,2
с 8 до 13 лет	301	35,0
с 14 до 18 лет	154	18,0
от 19 до 30 лет	150	17,4
от 30 лет и старше	193	22,4

По состоянию на конец 2020 года на постоянной и бесплатной основе Центр посещали - 860 человек. В возрасте от 14 до 35 лет – 450 чел., что составляет 52 % от общего числа.

### Характеристика проектной деятельности

*Показатель на конец 2020 года*

Количественный показатель	Направление проектов		
	Содействие развитию активной жизненной позиции	Гражданское и патриотическое воспитание	Формирование здорового образа жизни
количество проектов/участников	7/38189	2/4960	1/10212
<b>Всего</b>			<b>10/53361</b>

В Центре активно развивается проектная деятельность. Проекты реализуются по различным направлениям – АЖП, ГПВ, ЗОЖ, ТЖС. В последнее время специалисты стали уделять больше внимание работе по направлению ТЖС, так как оно актуально и востребовано среди жителей Ленинского района. В 2020 году (не в рамках МЗ) реализовывался проект Арт-студия для людей с ОВЗ «Хамелеон», который стал победителем в грантовом конкурсе 2020 года «Парад идей» и получил финансовую поддержку в размере 30000 рублей. Также получил финансовую поддержку проект по гражданскому и патриотическому воспитанию молодежи «Поклонимся великим тем годам».

### Основные характеристики проведенных массовых мероприятий

*Количественный показатель и уровень мероприятий за 2020 год*

Количественный показатель	Уровень мероприятий		
	городские	районные	по месту жительства
кол-во мероприятий/ кол-во участников	2/263	17/6557	82/24106
<b>Итого</b>			<b>101/30926</b>

В учреждении имеется достаточный опыт проведения массовых мероприятий различных по формату, направленности и для разных возрастных категорий получателей услуг. Наиболее большее количество мероприятий проводится по месту жительства. По сравнению с прошлыми годами увеличилось количество мероприятий, в связи с открытием молодежного пространства «Резиденция молодежи», специалисты которой организуют и проводят мероприятия для молодежи различного формата.

В связи с переводом большей части мероприятий в онлайн режим значительно увеличилось количество участников и привлеченных. Поэтому принято решение в дальнейшем некоторые мероприятия целенаправленно проводить в онлайн форматах.



Количественная характеристика общего состава работников учреждения

Всего (чел.)	в том числе (чел.)										
	директор	зам. директора, гл. бухгалтер	Начальники отделов		педагогические работники	МСО	СРМ	ССРМ	РКФ	вспомогательный персонал (специалисты)	обслуживающий персонал
			основных	вспомогательных							
52	1	4	2	0	13	3	6	1	21	8	1
процентное отношение к списочной численности (%)											
100,00	1,92	7,69	3,85	0,00	17,31	3,85	7,69	0,00	30,77	5,77	1,15
внутренних совместителей, в т. ч. работающих по совмещению профессий (должностей)											
28	0	0	0	0	4	1	2	1	5	5	0
внешних совместителей											
21	0	0	0	0	1	0	0	0	11	6	0

Характеристика состава работников учреждения по основной деятельности

Показатели	Количество (чел.)	% от общего количества работников по основной деятельности
<b>Всего работников по основной деятельности</b>	<b>44</b>	<b>100</b>
из них внутренних совместителей, в т. ч. работающих по совмещению профессий (должностей)	13	
в том числе:		
руководителей клубных формирований	21	47,73
педагогов-организаторов	5	11,36
инструкторов по физической культуре	4	9,09
специалистов по работе с молодёжью	6	13,64
специалистов по социальной работе с молодёжью	1	2,27

методистов	4	9,09
педагогов-психологов	0	0,00
социальных педагогов	0	0,00
менеджеров по связям с общественностью	3	6,82
<b>Образование:</b>		
высшее, из них:	14	45,16
высшее профильное (организация работы с молодежью, государственное и муниципальное управление)	7	22,58
незаконченное высшее	3	9,68
среднее специальное	12	38,71
среднее	2	6,45
<b>Квалификационная категория:</b>		
высшая	1	2,27
первая	18	40,91
вторая	8	18,18
без категории	17	38,64
<b>Общий стаж:</b>		
до 2 лет	5	16,13
от 2 до 5 лет	1	3,23
от 5 до 10 лет	6	19,35
свыше 10 лет	19	61,29
<b>Стаж в отрасли (молодёжная политика):</b>		
до 2 лет	16	51,61
от 2 до 5 лет	2	6,45
от 5 до 10 лет	10	32,26
свыше 10 лет	3	9,68
<b>Пол:</b>		
женский	24	77,42
мужской	7	22,58

Основной состав работников представлен различными специалистами, среди которых наибольший показатель определяют РКФ (47,73%). В тоже время на СРМ приходится только 7,69%, это в основном студенты ВУЗов.

В учреждении постоянно ведется работа по повышению квалификации специалистов.

В 2020 году двое специалистов, не имеющих профильного образования (методист и СРМ), поступили в Новосибирский государственный педагогический университет. В Сибирском институте государственного и муниципального управления 6 специалистов прошли курсы переподготовки по следующим специальностям: методист дополнительного образования, специалист по работе с молодежью, государственное и муниципальное

управление. Помимо этого, специалисты принимают участие в различных мастер-классах, семинарах, конференциях, профессиональных форумах, конкурсах и т.п.

В соответствии с утвержденным положением, проводится аттестация специалистов. На сегодняшний день 7 специалистам педагогической должности присвоена 1 и высшая категории. Осенью 2020 года прошли аттестацию две категории специалистов:

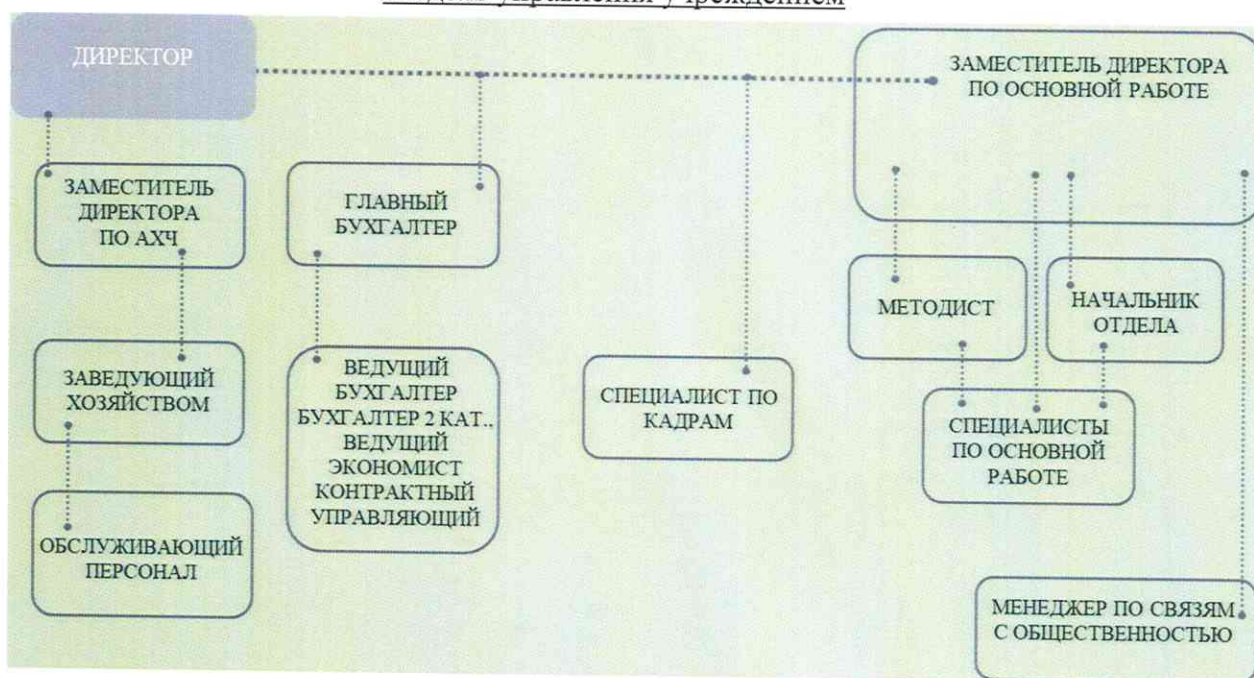
- педагогические работники – методист, социальный педагог (подтверждение и присвоение 1 категории)
- специалисты по работе с молодежью (подтверждение 1 категории и присвоение 2).

В Центре постоянно ведется работа по подборке и сохранению кадрового состава. В 2020 году приняты 2 специалиста в возрасте до 30 лет (РКФ, СРМ). На сегодняшний день работает 17 молодых людей в возрасте до 35 лет.

Кадровый состав Центра – это специалисты, которые обладают достаточным опытом для решения поставленных задач.

В 2021-2023 годах будет продолжена деятельность по повышению квалификации специалистов для более эффективной работы и выявления потенциальных возможностей сотрудников.

### Модель управления учреждением



В учреждении существует модель управления, при которой специалистам удобно и комфортно взаимодействовать между собой. Для более оперативного взаимодействия административно-управленческий персонал может поручать определенные задания напрямую специалистам, курирующим то или иное направление деятельности. Это во многом облегчает и ускоряет выполнение работы (особенно при подготовке к различным мероприятиям).

Важное место в системе управления занимает сегодня мотивационная управленческая деятельность. Наряду с моральными факторами поощрения разрабатывается и система материального стимулирования. «Адресное» использование этого фактора приносит свои плоды.

## Характеристика информационного сопровождения деятельности Центра

Информационные ресурсы	Группа в социальной сети «ВКонтакте»	Аккаунт в социальной сети Facebook	Аккаунт в социальной сети Instagram
Количество подписчиков	1887	1005	502

Информация о деятельности центра представлена на следующих информационных ресурсах в сети Интернет:

- сайт учреждения «МЦ им. Чехова»: <https://superchexov.wixsite.com/chekhovcenter>
- группа в социальной сети «ВКонтакте»: [https://vk.com/chekhova\\_center](https://vk.com/chekhova_center)
- аккаунт в социальной сети Facebook: <https://www.facebook.com/centerchekhova>
- аккаунт в социальной сети Instagram: <https://www.instagram.com/superchekhov/>

Это различные новостные статьи, пресс-релизы, пост-релизы, фото и видео отчеты по мероприятиям, проводимым центром, а также анонсы-объявления и открытки – поздравления с различными датами и праздниками, фото-интернет конкурсы. Также в социальных сетях активно продвигается и проектная деятельность.

Кроме основной группы учреждения, у структурных подразделений, КФ и проектов есть свои группы, где они активно освещают деятельность своих клубных формирований, проводят онлайн занятия, встречи, анонсы, прямые эфиры, видео занятия, конкурсы и т.п.

Помимо общей информационной работы, которую в учреждении осуществляют менеджеры по связям с общественностью, также работают и другие специалисты, организуя в социальных сетях информационное сопровождение своей деятельности.

## Характеристика материально-технических ресурсов Центра

Структурное подразделение СП «Чехова»: по адресу: 1-й Петропавловский переулок, 10. размещается в отдельно стоящем двухэтажном здании по адресу: ул. Петропавловская, 10, общая площадь составляет - 1344 кв. м. Все помещение условно делится на два самостоятельных блока, соединенных между собой. В одном располагаются кабинеты для административного персонала; просторный холл; гардероб на 300 человек; зрительный зал на 157 посадочных мест, оснащенный современным сценическим звуковым и световым, медийным оборудованием; функционируют 2 кабинета, один из которых предназначен для занятий хореографией, второй - для многофункционального использования. Второй блок включает в себя спортивный зал общей площадью 560 кв. м. для проведения тренировочных занятий по игровым видам (волейбол, футбол и др.), тренажерный зал для занятий атлетической гимнастикой (12 комплектов), а также на данной площадке располагаются раздевалки и душевые. В период 2009 по 2013 гг. был выполнен полномасштабный ремонт внутренних помещений и фасада здания, произведено ограждение прилегающей территории. По всему периметру здания, а также внутри помещений установлены видеокамеры. В 2019 году были проведены работы по устройству запасного пожарного (эвакуационного) выхода со второго этажа.

Молодежное пространство «резиденция молодежи» по адресу: Станиславского, 20, помещение располагается на первом этаже в многоэтажном жилом доме с отдельным входом и эвакуационным выходом, общей площадью - 88, кв.м. Имеется два кабинета для специалистов, а также холл - для проведения мероприятий различного формата.

Структурное подразделение СП «Импульс» по адресу: ул.Связистов, 139/1, помещение располагается на втором этаже отдельно стоящего административного здания, занимаемая площадь - 294,4 кв. м. В помещении оборудовано 4 кабинета для проведения занятий клубных формирований различной направленности, в т. ч. музыкальных, ИЗО и ДПИ,

хореографических, спортивных и др. Один из кабинетов оформлен под русскую избу, в котором располагаются стилизованные предметы, музыкальные инструменты для проведения занятий по приобщению детей и молодежи к русской народной культуре. Имеется методический кабинет, а также подсобные и санитарно-бытовые помещения. В 2014 году были проведены работы по устройству запасного пожарного (эвакуационного) выхода со второго этажа. В 2018 году на входе и выходе здания, а также внутри помещений установлены видеокамеры. Установлены электронные приборы учета холодного и горячего водоснабжения.

Структурное подразделение СП «Олимпик»: по адресу ул. 9 Гвардейской дивизии, 3. располагается в отдельно стоящем здании (бывшем продуктовом магазине) с цокольным этажом, общей площадью -716,3 кв. м. На 1-м этаже помещения находятся кабинет для занятий музыкальным, художественным творчеством; методический кабинет; хореографический зал; зал для занятий различными видами единоборств; оборудованный боксерский ринг. На цокольном этаже размещаются небольшие тренажерные залы для занятий атлетической гимнастикой. В 2018 году на входе и выходе здания, а также внутри помещений установлены видеокамеры. На 90% заменены световые приборы (светильники) на энергосберегающие - светодиодные приборы. Установлены электронные приборы (ПРЭМы) учета холодного и горячего водоснабжения.

Структурное подразделение СП «Олимпик»: по адресу ул. Хилокская, 11/1, находится в одноэтажном отдельно стоящем здании, общей площадью – 302,6 кв. м., в котором располагаются методический кабинет, учебная комната для занятий ИЗО и ДПИ, оборудованный тренажерный зал для атлетической гимнастики (17 тренажеров), малый тренажерный зал для гиревого спорта, большой многофункциональный танцевальный зал для проведения творческих мероприятий и занятий по спортивному направлению. Рядом с помещением располагается хоккейная коробка со стационарным освещением, которая используется для организации спортивных уличных мероприятий, а также в зимний период заливается под массовое катание для местных жителей. В 2019 году по всему периметру здания, а также внутри помещений установлены видеокамеры. На 100% заменены световые приборы (светильники) на энергосберегающие светодиодные приборы. В период 2021 и 2023 гг. планируем провести косметический ремонт помещений; капитальный ремонт кровли; установить металлические ограждения территории и выполнить косметический ремонт хоккейной коробки.

Анализ состояния существующей инфраструктуры Центра и его материально-технического оснащения позволяет сделать вывод, что учреждение располагает достаточными техническими ресурсами для организации разноплановой социально досуговой деятельности с различными категориями детей, подростков и молодежи по месту жительства.

#### Анализ финансово-экономического обеспечения реализации программных мероприятий Центра

Финансирование деятельности учреждения производится за счет бюджетных средств, которые распределяются на оплату коммунальных расходов, содержание имущества, заработную плату сотрудникам учреждения, налоги, а также на оплату мероприятий по основной деятельности. С 2015 года Центр осуществляет приносящую доход деятельность через сдачу в аренду помещений и оборудования, а с 2017 года - организацию платных услуг. Незначительный вклад в общий финансовый фонд вносят спонсорские средства и целевые депутатские денежные поступления.

## **2.Актуальность разработки Программы**

С целью изучения существующих проблем и рисков, а также выявления возможных перспектив дальнейшего развития деятельности Центра был проведен анализ развития учреждения.

## СИЛЬНЫЕ СТОРОНЫ

наличие хорошей инфраструктуры центра, включающей в себя 3 подразделения, располагающихся на 5 площадках	все помещения имеют привлекательный внешний вид, качественно отремонтированы, оснащены необходимым оборудованием
наличие достаточно высокого уровня достижений воспитанников учреждения по результатам их участия в соревнованиях, конкурсах и фестивалях различного уровня	наличие в достаточно полном объеме и качественном состоянии пакетов нормативно-правовых и программно-методических материалов, обеспечивающих эффективную деятельность центра
наличие профессиональных специалистов по основной деятельности, имеющих опыт работы в молодежной политике и непосредственно в данном центре	устойчивые партнерские отношения с государственными, муниципальными и общественными организациями по вопросам совместной реализации социальных программ и проектов с молодежью
наличие положительного опыта проведения мероприятий различного уровня для молодежной аудитории	сформированный положительный имидж центра среди населения прилегающих микрорайонов и Ленинского района в целом
наличие зрительного зала (154 мест), спортивных залов, хоккейной площадки	

## СЛАБЫЕ СТОРОНЫ

недостаточный уровень заработной платы у специалистов по основной деятельности	недостаточность практического опыта по организации, приносящей доход деятельности
кадровый «голод», отток и «текучка» профессиональных кадров	снижение финансирования мероприятий по основной деятельности
отсутствие технической возможности оборудования «доступной среды» для организации работы с людьми с ОВЗ	

### 1. Основные цели и задачи Программы, сроки и этапы её реализации, нормативно-правовое обеспечение.

#### Цель программы:

создание условий для духовного, культурного, интеллектуального, социального, физического развития и самореализации молодежи

#### Задачи программы:

- вовлечение в системную деятельность учреждения подростков и молодежи от 14-35 лет, которая будет составлять не менее 50% от общего количества занимающихся в КФ;
- вовлечение подростков и молодежи с ОВЗ в деятельность Центра (КФ, проекты, мероприятия и т.п.);
- повышение качества предоставляемых услуг, в т. ч. через поиск и внедрение наиболее востребованных направлений и форм работы с различными категориями молодежи;
- повышение профессиональной компетентности специалистов учреждения;
- развитие информационного сопровождения деятельности Центра;

- дальнейшее совершенствование материально-технического, финансового обеспечения деятельности Центра;

- увеличение количества оказания платных услуг.

### **1.1. Этапы реализации программы**

I этап подготовительный (октябрь 2020 г. – декабрь 2020 г.).

*Разработка проекта Программы деятельности Центра*, в ходе которой предполагается решение следующих задач:

1. Изучить социальный и административный заказ на деятельность учреждения как центра, осуществляющего функции по организации социально воспитательной и досугово развивающей работы с молодежью по месту жительства.

2. Организовать деятельность рабочей группы из числа специалистов учреждения по разработке проекта Программы деятельности.

3. Разработать проект Программы. Осуществить внутреннюю и внешнюю экспертизу Программы, с привлечением широкого круга экспертов (специалистов ОДМКиС администрации Ленинского района, специалистов МКУ «Проектная дирекция ДКСиМП»).

II этап основной (январь 2021 г. – сентябрь 2023 г.).

1. Организовать социально досуговую работу с подростками и молодежью по месту жительства. Проводить мониторинг обратной связи с целью дальнейшего повышения качества работы с целевой аудиторией.

2. Повысить уровень информационной работы по продвижению проектов и мероприятий Центра среди молодежи.

3. Повышать профессиональные компетенции специалистов Центра; развивать в учреждении методическое сопровождение по различным аспектам основной деятельности; обобщать и транслировать успешный опыт в профессиональном сообществе.

4. Развивать, укреплять и расширять материально-техническую базу всех структурных подразделений Центра. Продолжить работу по формированию внешней привлекательности и современности помещений учреждения среди населения и, особенно, у молодежной аудитории.

5. Создать и протестировать электронную базу хранения информации о деятельности учреждения на площадке Google Диск для обмена информацией внутри учреждения методистами, МСО, СРМ и т.д.

III этап обобщающий (октябрь 2023 г.- декабрь 2023 г.).

Проведение внутреннего мониторинга реализации Программы, который включает в себя:

- проведение системного анализа реализации программных мероприятий на предмет изучения качества выполненной работы и достижения социального эффекта;

- на основе выводов и рекомендаций, сделанных в ходе аналитической работы, определить перспективы дальнейшего развития учреждения.

### **1.2. Нормативно-правовое обеспечение**

Муниципальное бюджетное учреждение города Новосибирска «Молодежный центр им. А. П. Чехова» Ленинского района города Новосибирска (сокращенное название МБУ МЦ им. А. П. Чехова) создано в соответствии с Постановлением главы администрации Ленинского района города Новосибирска от 14.02.1995г. № 267, зарегистрировано Новосибирской городской регистрационной палатой 05.06.95, регистрационный № 2203, как Муниципальное образовательное учреждение дополнительного образования МОЛОДЕЖНЫЙ КУЛЬТУРНО – СПОРТИВНЫЙ ЦЕНТР ИМ. ЧЕХОВА.

В 2009 г. Центр прошел реорганизацию в форме присоединения к нему МОУ ДОД Центра эстетического воспитания и досуга детей и подростков «Импульс», МОУ ДОД Детско-юношеского центра «Олимпик» в соответствии с распоряжением мэра города Новосибирска от 06.10.2008 № 18099–р «О реорганизации муниципальных образовательных учреждений дополнительного образования детей Ленинского района», с переходом к первому всех

имущественных прав и обязанностей присоединенных учреждений в соответствии с передаточными актами и в связи с изменением наименования Учреждения.

Учреждение осуществляет свою работу на основе следующих нормативно-правовых актов:

- Конституция Российской Федерации;
- Федеральный закон от 30 декабря 2020 г. № 489-ФЗ «О молодежной политике в Российской Федерации»;
- Основы государственной молодежной политики Российской Федерации на период до 2025 г. (утв. Распоряжением Правительства №2403-р от 29.11.2014);
- Федеральный закон от 24.06.1999 №120-ФЗ «Об основах системы профилактики безнадзорности и правонарушений несовершеннолетних»;
- Федеральный закон от 28.06.95 N 98-ФЗ «О государственной поддержке молодежных и детских общественных объединений»;
- Закон Новосибирской области от 12.07.2004 № 207-ОЗ «О молодежной политике в Новосибирской области»;
- Концепция развития муниципальной молодёжной политики города Новосибирска (утв. приказом №1015 от 23.10.2013 Департамента культуры, спорта и молодёжной политики мэрии города Новосибирска);
- Муниципальная программа «Развитие сферы молодежной политики в городе Новосибирске» на 2018 - 2021 гг. (утв. постановлением мэрии города Новосибирска от 13.11.2017 № 5116) и др.

Основополагающим документом является Устав, утвержденный приказом департаментом культуры спорта и молодежной политики мэрии города Новосибирска от 30.10.2017 г. № 0849-од.

### 1.3. Механизмы реализации программы деятельности

Для реализации поставленной цели будут решаться следующие задачи:

*- вовлечение в системную деятельность учреждения подростков и молодежи от 14-35 лет, которая будет составлять не менее 50% от общего количества занимающихся в КФ.*

Для привлечения целевой аудитории будут проходить различные мероприятия, реализовываться актуальные и востребованные для данной категории проекты и КФ. Большой популярностью пользуются клубы по формированию ЗОЖ. В период с 2021-2023 годы будут функционировать такие направления КФ, как - волейбол, мини-футбол, атлетическая гимнастика, бокс, тайский бокс, тхэквондо, армреслинг, гиревой спорт и др. Помимо этого будут функционировать клубы по хореографии (эстрадная, современная и др.), которые также пользуются спросом у молодежи.

Актуальны на сегодняшний день и клубы прикладного творчества и дизайна. Для реализации данного направления в 2021 году планируется открытие нового направления КФ – керамика. Для этого в 2020 году было приобретено специальное оборудование (муфельная печь для обжига керамики).

*- вовлечение подростков и молодежи с ОВЗ в деятельность Центра (КФ, проекты, мероприятия и т.п.)*

В рамках реализации этой задачи запланировано проведение различных мероприятий для данной категории детей, подростков и молодежи - это мастер-классы, игровые программы, арт-лаборатории и т.п.

В 2021 году будет реализовываться проект для молодежи с ОВЗ Арт-студия «Хамелеон». Основа проекта представляет собой пространство для творческого развития подростков и молодёжи с учётом индивидуальности посредством занятий изобразительной деятельностью. Возможность визуализировать то, что чувствуешь, изобразить самый



памятный момент своей жизни, развить эмоции и чувственное восприятие, развить коммуникативные навыки и стать полноправным участником арт-выставки.

В период с 2021-2023 гг. планируется дальнейшая реализация проектов и проведение мероприятий по данному направлению:

- мероприятия для подростков и молодежи с ОВЗ при взаимодействии с отделом социальной защиты Ленинского района г. Новосибирска

- различные мероприятия и акции для Центра помощи детям, оставшимся без попечения родителей «Теплый дом», Центра социальной помощи семье и детям «Заря».

Помимо этого, запланировано проведение исследования, с целью изучения актуальности создания развивающего пространства на Юго-западном жилмассиве на базе СП «Импульс», для семей с детьми с ОВЗ. Создание открытого развивающего пространства при выявлении его актуальности.

- *повышение качества предоставляемых услуг, в т. ч. через поиск и внедрение наиболее востребованных направлений и форм работы с различными категориями молодежи*

Очень актуальна и востребована деятельность среди подростков и молодежи – это волонтерство, трудовые отряды, вожатское движение. В учреждении в период с 2021 года будут реализованы проекты по данному направлению: Трудовой отряд «Феникс», социально-значимый проект «Двигатель», вожатский отряд «Орлиное племя».

В течение 2021 года будет проходить реализация проекта «Территория ЗОЖ», который направлен на вовлечение подростков и молодежи в активную социальную деятельность, в организацию их досуга, путем проведения турниров по мини-футболу. Кроме того, с учетом основного состава и привлеченных участников (в основном это мигранты), реализация проекта способствует гармонизации межнациональных и межконфессиональных отношений.

Также планируется реализация нового проекта «Фитнес на траве», цель которого - создание условий для формирования основ здорового образа жизни для молодых семей, через приобщения их к регулярным занятиям физической культурой на свежем воздухе.

Актуальное и востребованное направление работы с молодежью – это мероприятия по различным направлениям дизайна. В рамках этого будет реализовываться проект «Арт лаборатория». На базе молодежного пространства, в рамках проекта «На\_связи» планируется создать группу молодых юнкоров, которые будут заниматься написанием статей на различные темы, созданием видеоконтента в социальных сетях (видеовыпуски, мастер-классы, эстафеты, участие в акциях), ведением группы в соц. сети ВКонтакте и Instagram.

По итогам работы 2020 года мы увидели, что значительно увеличилось количество привлеченной молодежи, т.к. многие мероприятия проходили в онлайн режиме. В связи с этим, в период с 2021-2023гг. при реализации проектов и проведении мероприятий будут использоваться новые современные и актуальные формы работы с молодежью, такие как: викторины, квесты, опросы, конкурсы, мастер-классы, интеллектуальные игры, онлайн концерты, тестирования на сайте [muquiz.ru](http://muquiz.ru), онлайн задания с обратной связью, прямые эфиры в социальных сетях, видеоконференции, квизы и др.

Чтобы наше учреждение всегда оставалось актуальным среди молодежной аудитории будет продолжена работа по развитию молодежного пространства «Резиденция молодежи», через организацию и проведение интересных мероприятий, конкурсов, реализацию проектной деятельности и т.п. Как показала статистика, с появлением данного помещения увеличилось количество проведенных мероприятий различного формата, а также количество благополучателей.

Также запланировано активно развивать формат онлайн работы. Это фото/видео занятия, прямые эфиры, платформа zoom, платформа skype, тематические группы WhatsApp, сторис в Instagram. Онлайн мероприятия – викторины, квесты, опросы, конкурсы, мастер классы, интеллектуальные игры, онлайн концерты, тестирования на сайте [Muquiz.ru](http://Muquiz.ru), онлайн задания с обратной связью и др.

- *повышение профессиональной компетентности специалистов учреждения*

Для реализации успешной деятельности специалистам необходимо постоянно повышать свою квалификацию. Это одна из главных задач, которая стоит перед учреждением. Для того, чтобы формы работы были актуальны, интересны и востребованы среди молодежи специалисты будут посещать различные матер-классы, семинары, конференции и т.п. Также будут проходить обучение те специалисты, кому необходимы курсы повышения квалификации или переподготовки.

Помимо этого, одной из форм повышения своей квалификации является участие в различных конкурсах профессионального мастерства, где специалисты учреждения будут принимать участие.

Для более успешной методической работы по сопровождению деятельности различных специалистов (РКФ, СРМ, ССРМ, соц. педагог и т.д.) в течение всего периода запланировано проведение методических совещаний по актуальным вопросам. Также планируется проведение внутреннего мониторинга основной деятельности центра по различным направлениям для выявления сильных и слабых сторон деятельности, таких как: работа КФ, проектная деятельность, проведение мероприятий и т.п.

#### ***- развитие информационного сопровождения деятельности Центра***

В учреждении сложилась система работы по данному направлению. Созданы и достаточно успешно работают различные группы в социальных сетях, идет ежегодный прирост их участников. Вместе с тем, на следующий плановый период необходимо заложить ряд задач, позволяющих качественно повысить уровень информационного сопровождения в учреждении:

- ✓ проведение социологического исследования, с целью выявления более актуальной социальной сети для молодежи;
- ✓ расширение спектра информационных ресурсов;
- ✓ организация и проведение PR кампаний по продвижению проектов и программ Центра в молодежной среде;
- ✓ установление взаимодействия с различными СМИ (наличие печатных, видео-, аудиоматериалов, отражающих деятельность Центра);
- ✓ развитие интернет платформ: YouTube канал, TikTok.

Помимо этого, планируется создание и тестирование электронной базы хранения информации о деятельности учреждения на площадке Google Диск для более комфортной и оперативной работы, а также обменом информации внутри учреждения методистами, МСО, СРМ и т.д.

#### ***- дальнейшее совершенствование материально-технического, финансового обеспечения деятельности Центра***

В рамках решения данной задачи планируется произвести ремонтные работы на следующих помещениях:

✓ СП «Чехова», 1-ый Петропавловский пер., 10 - в период 2021 и 2023 гг. планируем провести косметический ремонт вентилируемого фасада с утеплением стен, установить приточно-вытяжную вентиляцию для спортивного зала, а также в связи с приведением в соответствие с паспортом антитеррористической безопасности модернизация системы видеонаблюдения.

✓ Молодежное пространство «Резиденция молодежи», ул. Станиславского, 20 - планируется косметический ремонт помещений, капитальный ремонт крыльца, входной группы (установка пандуса, ремонт козырька, перил).

✓ СП «Импульс», ул.Связистов,139/1 - планируем провести косметический ремонт помещений и капитальный ремонт кровли.

✓ СП «Олимпик», ул. 9 Гвардейской дивизии, 2 – предполагается провести косметический ремонт помещений, капитальный ремонт кровли, установить металлическое ограждения территории.

Для совершенствования финансового обеспечения Центра планируется следующая работа:

- ✓ привлечение партнеров, спонсорской поддержки в проведении мероприятий (призовой фонд, помощь в организации и т.п.);
- ✓ участие в грантовых конкурсах;
- ✓ оказание платных услуг (за счет перевода нецелевой аудитории в КФ, занимающихся на платной основе. В связи с этим, в 2021 году произойдет уменьшение количества клубов и получателей услуг, учитываемых в муниципальном задании центра.)

Целевые индикаторы результативности реализации программных задач

Целевые индикаторы	Единица измерения	Период реализации Программы по годам		
		2021	2022	2023
количество клубных формирований по различным направлениям	единиц	не менее 33	не менее 33	не менее 33
количество участников, вовлеченных в различные форматы деятельности Центра на системной основе (зафиксированных в алфавитной книге)	человек	не менее 690	не менее 690	не менее 690
количество молодых людей, вовлеченных в проектную деятельность (очное участие, интернет просмотры)/ из них ТЖС	человек	не менее 7000/25	не менее 7500/30	не менее 8000/35
количество реализованных проектов	единиц	не менее 10	не менее 10	не менее 10
количество мероприятий (просветительских, социально значимых, досуговых) для молодежи, организуемых Центром, в т. ч.:	единиц	не менее 100	не менее 100	не менее 100
городского уровня;	единиц	не менее 2	не менее 2	не менее 2
районного уровня;	единиц	не менее 15	не менее 15	не менее 15
по м/ж	единиц	не менее 83	не менее 83	не менее 83
ежегодный прирост количества пользователей имеющих информационных ресурсов Центра	%	не менее 10	не менее 10	не менее 10
ежегодное участие в грантовых конкурсах	единиц	не менее 2	не менее 2	не менее 2

## Ожидаемые результаты реализации Программы

В качестве основного комплексного результата реализации Программы можно определить следующий показатель: деятельность учреждения осуществляется на плановой системной основе в контексте приоритетов молодежной политики города Новосибирска в целом и Ленинского района в частности с учетом специфики развития каждой территории, на которых расположены СП Центра. Также объективными показателями качественного изменения функционирования учреждения за плановый период будут следующие характеристики:

- количество молодых людей, вовлеченных в различные форматы деятельности Центра на системной основе (не менее 690 чел., зафиксированных в алфавитной книге);

- количество подростков и молодежи в возрасте от 14-35 лет, включенных в системную деятельность учреждения, составляет не менее 50% от общего количества занимающихся в КФ;

- вовлечено детей, подростков и молодежи, оказавшихся в ТЖС в деятельность Центра не менее 25 человек ежегодно;

- сохранение контингента воспитанников в КФ учреждения не менее 70% в течение каждого года;

- увеличение количества подростков и молодежи, вовлеченных в проектную деятельность по итогу реализации программы не менее 8000 человек;

- ежегодный прирост количества пользователей имеющих информационных ресурсов Центра не менее 10% в год;

- совершенствование материально-технического и финансового обеспечения деятельности Центра.